

הוראות בדיקה לפירות ט"ו בשבט

משה יהודא ליב לנדא
בן הרב הגה"ח מוהר"ר יעקב וללה"ה
רב אב"ד בני ברק
ב"ה א' בשבט התשע"א

לידיעת הציבור

- עמל רב מושקע בהשגחה בחנויות הפיצוחים ופירות היבשים.
כיוון שבעיני הציבור נראים הדברים כפשוטים
וכשרים ללא השגחה באתי בזה לפרט הדבר.
- פירות מסוכרים - פפי-ה אננס ובננה וכו' ללא הכשר יש חשש מתמציות המצריכים השגחה מחשש איסור.
 - שקדים - יש חשש ערלה ומבל (בתוצרת הארץ).
 - קליפות הדרים - יש חשש ערלה, ושרצים (כינמות), הדונג שעליהם בחשש איסור.
 - צימוקים וחמוציות - מרוחים בשומן בחשש איסור, חשש ערלה - בתוצרת הארץ.
 - שוזפים יבשים - יש חשש ערלה ומבל, עוברים ביטול אחרי היבוש ומרוחים בשומן.
 - תאנים - הבדיקה קשה מאוד וברובם מתולעים.
 - אגוזי פקאן - בשוק רובם תוצרת הארץ, חייב בתרו"מ.
 - קלית הפיצוחים נעשית בתנור, שיש להשגיח שלא נאסר מערלה ומבל.
 - חומום קלוי - כפי שפורסם אין בחנויות שבהשגחה משום שהם באיסור ביטולי נכרי.
 - הפיצוחים לסוגיהם, יש לבדוקם מתולעים.
 - בטנים מצופים (קבוקים) - יש עליהם בלילה מקמח ומים, יש בהם חשש תולעים. (דרך אנב: ברכתם בורא מיני מזונות).
 - תירס מגופה - (פופקורן) צריך בדיקה מתולעים לפני הניפות.

הציבור מוזהר להקפיד לקנות בחנויות שבהשגחה ולבדוק כל הנ"ל מתולעים!

הערה: המוצרים הארוזים הנמכרים בחנויות
שבהשגחה אחריות כשרותם, לפי ההכשר
המודפס עליהם.

וע"ז באע"ה
משה יהודא ליב לנדא
רב אב"ד בני ברק

מוגש לתושבי בני ברק הי"ו ע"י מערכת הכשרות של
הרה"ג רבי משה יהודא ליב לנדא - רב אב"ד בני ברק
משרדינו: רח' יחזקאל 3 בני ברק
טלפון: 03-6193582 פקס: 03-5798967

פיצוחים אגוזים וגרעינים

עם קליפה

אגוז פקאן / גרעיני דלעת (גרעינים לבנים)
/ סויה - על פי רוב נקיים אם הם
שלמים.

אגוז מלך / גרעינים שחורים / שקדים /
בונדוק / בוטנים / - יש לבדוק.

גרעיני אבטיח - לעיתים רחוקות נגוע.

ערמונים - לקלף ולבדוק מבפנים שהפרי
שלם ואין לו קורים או פרורים, אפשר
לבדוק גם לאחר ביטול.

ללא קליפה

אגוזי מלך / חמניה (גרעינים שחורים) /
בונדוק / מקדמיה / צנובר / בוטנים / פקאן
/ אגוז ברזיל / שקד מקולף - פרוס, שלם,
גפרור / גרעיני דלעת (גרעינים לבנים) -
יש לבדוק. (אופן הבדיקה היעיל ביותר
ע"י ניפוי בנפה מס' 8 מ"ש (חורים
גדולים) - לנפות ע"ג נייר (עדיף בצבע
תכלת) ולהתבונן בנשורת באם יש חרקים
שחורים או קורים ומילבון, כמו כן יש
לבדוק אם יש בהם חורים.

אגוז קשיו / אגוזי גן עדן (פיסטוק חלבי) -
יש לחצות ולבדוק. (פירורים חומים דקים
בין החצאים הם בדרך-כלל שאריות
קליפה חיצונים ואינם סימנים לנגיעות).

קבוקים (בוטנים מצופים בבילית קמח) -
אלו שבהשגחה הרב שליט"א הקמח עובר
ניפוי, קלוי בתנור מיוחד שאין בו קליית
עכו"ם אסורה. לפני כל יצור מתבצעת
בדיקה מדגמית באיכות של הבוטנים,
משלוחים רבים נפסלים בגין נגיעות.

שקדים ופקאן (פקאן סיני) מסוכך -
במפעלים שבהשגחה הרב מקפידים לייצר
מסחורה באיכות טובה ובחזקת נקי.



אגוז פקאן



אגוז מלך



חמניות



בוטנים



אגוזי מלך



אגוז בונדוק



אגוז מקדמיה



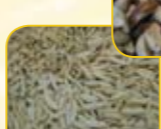
בוטנים



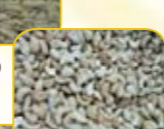
אגוזי פקאן



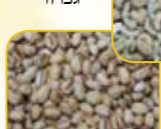
אגוז ברזיל



שקד מקולף
גפרור



אגוז קשיו



פיסטוק חלבי

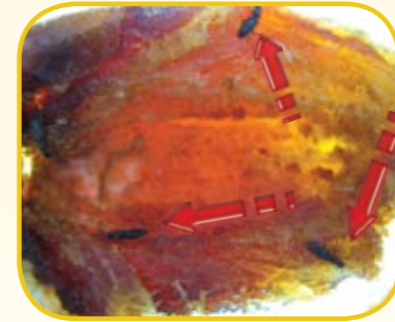


קבוקים

הדמיון



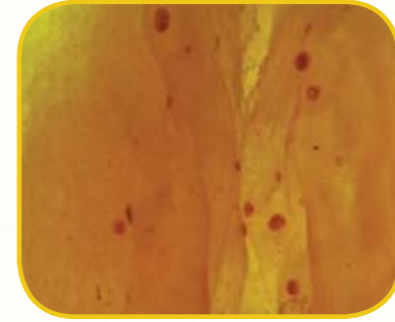
זחל עש במשמש מיובש



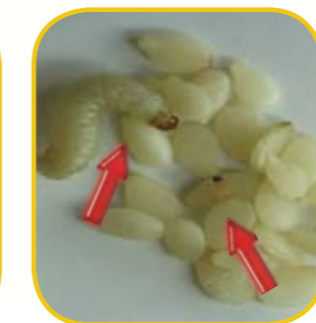
חידקוניות בתמר



זחל בתמר



נמשים שאינם חרקים
במשמש מיובש



זחל עש בשומשום



חרקים שהוצאו מתאנים בהגדלה בעיגול

משמש מיובש - קיים בהם נגיעות זחל חום שחור,
לכן יש לפתוח ולבדוק כנגד האור. (בסחורה
ישנה עלולים להיות בהם אקריות-חרקים קטנים,
הנראים כנקודות קטנות בצבע שקוף - לבן).
נקודות חומות כנקודות חן הנמצאים מעל קליפת
המשמש ואינם מתקלפים בקלות, הם חלק בגידול
הפרי ואינם נגיעות כינמת.

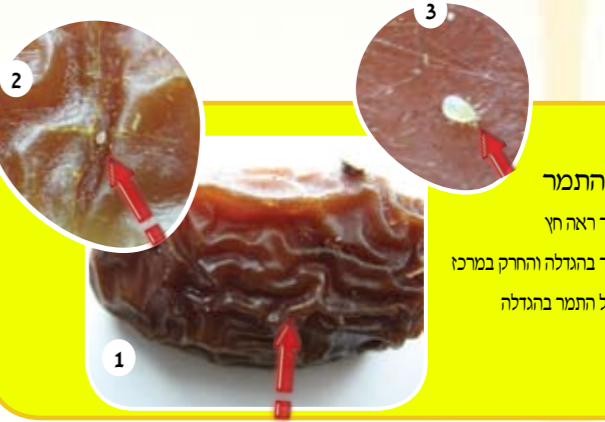
משמש אוזבקי - יש לבדוק הייטב גם את בשר
הפרי.

צימוקים / חמוציות / אוכמניות - יש לבצע בהם
בדיקה מדגמית, להשרות במים חמים, לבדוק
היטב מה שצף למעלה, במידה ונמצאו חרקים
רצוי לא להשתמש בכל הסחורה, מכיון שבתוך
הפרי עלול להיות נגיעות שלא ניתן לבדוק.
בכל מקרה מומלץ לשטוף היטב את הפרי לפני
השימוש.

שוזף מיובש - יש לחצות ולבדוק.

תמר מיובש - לעיתים נגוע בזחל חום/שחור בתוך
בשר הפרי, ע"כ יש לחצות את הפרי בסכין,
להוציא את הגלעין ולבדוק כנגד האור משני
הצדדים. (בסחורה ישנה עלול להופיע מעל קליפת
הפרי אקריות - חרקים קטנים הנראים כנקודות
קטנות בצבע שקוף - לבן).

תאנים מיובשות - נגוע מאוד והבדיקה קשה.



2

1

3

אקריות בין קפלי התמר

תמונה מס' 1 - קפלי התמר ראה חץ
תמונה מס' 2 - קפלי התמר בהגדלה והחרק במרכז
תמונה מס' 3 - האקריות על התמר בהגדלה



משמש מיובש



צימוקים



חמוציות



אוכמניות



שוזף



תמר מיובש



תאנים מיובשות



תאנים מיובשות



פירות וירקות טריווים



אבוקדו / אגס / קיווי / קוקוס / מנגו / פאפאיה / קרמבולה / בננה / פסיפלורה / אבטיח / מלון - בחזקת נקי מנגיעות. במידה והפרי מאוד בשל ורך, יש לחשוש ולבדוק מתולעים. (רימות זבוב).

אוכמניות / חמוציות - יש לבדוק מתולעים.

פירות הדר - לבחון ולבדוק אם מצוי כנימות מגן על הקליפה (ראה תמונה), בעת קילוף הפרי או בסחיטה, להקפיד שהכנימות לא יחליקו לפרי או למיץ. לפעמים מצוי תולעים (רימות זבוב) בתוך בשר הפרי, בגידול פרטי או ביבול נכרי, שכיחות הנגיעות יותר גבוהה. קליפת הפרי מרוחה בדונג שיש בו חששות איסור, לכן אין להשתמש בקליפה.

להורדת הכנימות בקלות: ניתן להשרות במים רותחים למשך חצי דקה ולשטוף במים עם ספוג.

מיץ הדרים הטרי הנמכר בחנויות שבהשגחה, עובר סינון בנפה של 70 מ"ש לאחר הסחיטה.

פירות קיץ - כל סוגי הפירות בפרט פירות הנשירים, באופן שהפרי רך ובשל מאוד (ממוסמס), יש לחשוש לנגיעות ולבדוק היטב מתולעים כגון (רימות זבוב, תולעים לבנות קטנות מאוד). יש להדר לקנות סחורה סוג א'. [לעתים רחוקות עלול הפרי להיות נגוע בכנימת הדבוקה לקליפת הפרי החיצונית].

ענבים - על פי רוב בחזקת נקי. בגידול פרטי או יבול נכרי יש לחשוש ולבדוק מתולעים (רימות זבוב).

שימורים - אפרסקים / אגס / משמש - על פי רוב בחזקת נקי.

פטל / תות עץ - הפרי נגוע מאוד והבדיקה קשה.

אגס שלם - בעלי הכותרת ובקליפת הפרי עלולים להיות חרקים, לכן יש להסיר העלים ולקלף את כל עובי הקליפה ולשטוף.

תמר לח קפוא חיאני - על פי רוב בחזקת נקי, מומלץ לפתוח ולבדוק.



קרמבולה



חמוציות



תפוזים



משמש



ענבים



פטל



אגס



תמר לח קפוא



רימון

רימון - יש להסיר את הכתר סמוך לפרי מחשש לחרקים הנמצאים בו, במקרה שהפרי נקוב או סדוק יש לפתוח ולבדוק היטב באם מצוי רימות זבוב או זחל עש (ראה תמונה).

אפרסמון - להוריד את עלי הכותרת מסביב עד תוך מגע לפרי ולשטוף היטב. לעיתים יש נגיעות של כנימות על הפרי. אם הפרי בשל מאד ורך מהרגיל יש לבדוק מתולעים (רימות זבוב). (נקודות שחורות קטנות בבשר הפרי אינן מהוות סימן לנגיעות).

דובדבנים - יש לחשוש ולבדוק מתולעים. (רימות זבוב). (ראה תמונה)

זיתים שימורים - במפעלים שבהשגחת הרב שליט"א, בכל משלוח לפני הייצור, מתבצעת בדיקה מדגמית מנגיעות, משלוחים רבים נפסלים בגין הימצאות נגיעות בפרי, כגון רימות זבוב הזית, וכנימות.

משמש - לפתוח ולבדוק נגד האור.

תפוח עץ - על פי רוב בחזקת נקי, לפעמים יש נקב בפרי שאינו נראה וקיים חשש לנגיעות בתוך הפרי, לכן מומלץ לחצות את הפרי ולבדוק.

חרובים - מבשילים זמן רב על העצים בשטחי הפקר ומאוחסנים במקומות נגועים, מומלץ לשטוף היטב מבחוץ, לבדוק אם אין חורים, עדיף לפתוח את החרוב לאורכו ולבדוק שהוא נקי מחרקים.

שסק - בראש הפרי יש כעין כתר שיש בו חלל, עלול להכיל חרקים. יש להוריד את כותרת הפרי ולשטוף היטב. אם הפרי בשל מאד ורך מהרגיל יש לחצות ולבדוק מבפנים.

תות שדה - עקב נגיעות גבוהה ואין דרך לניקוי ע"י שטיפה, לא מכניסים תותים לחנויות.

תאנים טריות - נגוע מאוד והבדיקה קשה.

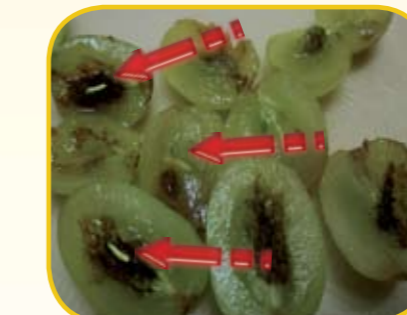
כנימות - ייצור בעל חי הרוחש וזוחל עם התהוותו, לאחר זמן מתכסה בשעווה, ונצמד לקליפת הפרי. למראית עין נראה בצורת עיגול או פסיק בצבע חום כהה.



כנימות מגן באשכולית



רימות זבוב בשזיף



רימות זבוב בענבים



זחל ברימון



זחל עש בתפוח



זחל עש החרוב בחרובים



רימת זבוב בתאנה טריה - דומה לבשר הפרי



זחל בתות שדה

פרי וירק מיובש ומסוכר

פירות יבשים הנמכרים בתפוזרת, כיון שהם זביקים ומסוכרים, עלול להמצא בהם חרקים שונים גם בחלקם החיצון.

אגס / אננס / אפרסק / חבוש / מלון / קוקוס / לואיזה / גינגר / מנגו / בננה צ'יפס / פאפאיה / תפוח עץ מיובש - בחזקת נקי.

אתרוג מסוכר - חשש כנימות (ראה ערך פירות הדר)

לדר באריזה סגורה - קיים ייצור העשוי מטיב ירוד, לכן עלול להיות נגוע בחרקים.

תפוז סיני מסוכר / קליפות הדרים - במפעלים שבהשגחת הרב שליט"א, בכל ייצור מתבצע בדיקה מדגמית מנגיעות, משלוחים רבים נפסלים בגין המצאות נגיעות כנימות בקליפות הפרי (ראה פירות הדר).

אפרסמון - בחזקת נקי (נקודות שחורות קטנות בבשר הפרי אינן מהוות סימן לנגיעות).

דובדבנים מסוכרים - במפעלים שבהשגחת הרב שליט"א, בכל משלוח לפני הייצור, מתבצעת בדיקה מדגמית מנגיעות, משלוחים רבים נפסלים בגין המצאות נגיעות-תולעים (רימות זבוב) בפרי.

דובדבנים שחורים - קיים בהם נגיעות, לכן יש לבצע בהם בדיקה מדגמית, להשרות במים רותחים עד שיתפחו, לפתוח ולבדוק, באם נמצא בהם נגיעות עדיף לא להשתמש.



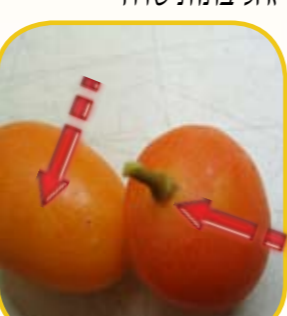
כנימות עלה בתות שדה - בהגדלה ליד שקע הגרעין הלבן החיצוני



תולעים בדובדבן שחור מיובש



חרק מיובש בעוקץ תאנה טריה בהגדלה



כנימות מגן בתפוז סיני



רימת זבוב הזית בזיתים



כנימות מגן בזית



כנימות מגן באפרסמון



רימת זבוב הפירות בדובדבן טרי

כתב הרב "כף החיים" זצ"ל (הלכות תולעים סי' פד' ס"ק קג') **וזה לשונו: וגם כי התולע דומה למוץ התאנים ולפעמים אינו נראה עד שישתכל בו הרבה ועל כן צריך ליזהר בבדיקתו מאוד מאוד. עכ"ל**